



PROSPECTUS SIMPLIFIE

PARTIE A STATUTAIRE

- ▶ **Code ISIN** : FR0010501635
- ▶ **Dénomination** : ETOILE CONVERTIBLES
- ▶ **Forme juridique** : Société d'Investissement à Capital Variable (SICAV) de droit français
- ▶ **Gestionnaire financier, administratif et comptable par délégation** : ETOILE GESTION
- ▶ **Gestionnaire financier par sous délégation** : Amundi
- ▶ **Gestionnaire comptable par sous délégation** : Société Générale Securities Services Net Asset Value
- ▶ **Dépositaire et gestionnaire du passif** : Société Générale S.A.
- ▶ **Commissaire aux comptes** : Cabinet DELOITTE ET ASSOCIES
- ▶ **Commercialisateur** :

Crédit du Nord

Autres commercialisateurs : Banque Courtois, Banque Kolb, Banque Laydernier, Banque Nuger, Banque Rhône-Alpes, Banque Tarneaud, Société Marseillaise de Crédit.

La liste des commercialisateurs n'est pas exhaustive dans la mesure où, notamment, l'OPCVM est admis à la circulation en Euroclear. Ainsi, certains commercialisateurs peuvent ne pas être mandatés ou connus de la société de gestion.

INFORMATIONS CONCERNANT LES PLACEMENTS ET LA GESTION

- ▶ **Classification** : OPCVM diversifié
- ▶ **Objectif de gestion** :

La SICAV a pour objectif de faire bénéficier l'investisseur tant d'une partie de la hausse des actions que d'une protection partielle contre la baisse des marchés actions par le biais d'un portefeuille d'obligations convertibles

d'entreprises des pays des différentes places internationales.

► **Indicateur de référence :**

La SICAV ETOILE CONVERTIBLES n'est pas un OPCVM indiciel.

Son univers d'investissement est celui des obligations convertibles internationales.

Par conséquent, aucun indice de référence n'est représentatif de l'investissement réalisé dans la SICAV.

Afin de réaliser l'objectif de gestion, la SICAV est gérée sur la base d'une allocation des actifs flexible en fonction des opportunités d'investissement : sélection des univers géographiques d'investissement et choix du type de risque (sensibilité actions, taux, crédit). Cette gestion s'effectue dans le cadre de la politique d'investissement que la SICAV s'est assignée, telle que définie dans la présente note, et dans la limite des principes de division des risques. Compte tenu de ces particularités, il n'est pas possible de déterminer un indicateur de référence (par construction relativement stable) qui, de plus, soit libre d'accès au public, auquel comparer les performances de la gestion.

► **Stratégie d'investissement :**

La stratégie de la SICAV s'appuie sur un processus d'investissement élaboré par l'équipe de gestion d'ETOILE GESTION.

La stratégie est de profiter des évolutions des différentes classes d'actifs sur les principales places financières internationales (obligations, actions, devises...).

Le gérant de la SICAV a une stratégie de constitution d'un portefeuille diversifié d'actifs.

Le processus se caractérise par cinq grandes étapes :

- l'approche fondamentale,
- la valorisation boursière de l'action sous-jacente,
- la solidité financière des émetteurs,
- la sensibilité de l'obligation convertible,
- la construction du portefeuille.

Le gérant cherche à atteindre un objectif de sensibilité de la SICAV aux différents paramètres précités.

En vue de réaliser son objectif de gestion, la SICAV Etoile Convertibles détient principalement des obligations convertibles. Le gérant peut, ainsi, soit :

- acheter des obligations convertibles ou titres assimilés,
- les recréer en utilisant des instruments financiers à terme dans un but de reconstitution d'une exposition synthétique à ces actifs (titres de créance adossés à un dérivé),
- détenir des titres de créances intégrant un dérivé (obligations convertibles synthétiques).

Une proportion minimale de 50% de la SICAV est investie dans la zone de l'Europe. Le solde est réparti sur les autres zones internationales en fonction des opportunités.

L'actif net peut comprendre dans la limite de 10 % des actions et dans la limite de 10 % des titres de créance et des instruments financiers du marché monétaire.

Le gérant peut utiliser des instruments financiers à terme et des instruments financiers intégrant des dérivés dans une stratégie de pilotage de l'exposition de l'actif (couverture et/ou exposition) aux différentes natures de risque sans que l'exposition de la SICAV à l'un de ces risques n'engage plus d'une fois l'actif net.

La SICAV peut investir jusqu'à 10 % de son actif en parts ou actions d'OPCVM (de toute classification) de droit français (coordonnés ou non) ou européens (coordonnés). Elle peut investir dans les OPCVM gérés par ETOILE GESTION ou par des sociétés qui lui sont liées.

La SICAV peut effectuer des dépôts, des emprunts d'espèces et des opérations d'acquisition et de cession temporaire des titres

L'ensemble des actifs pouvant être utilisés dans le cadre de la gestion de l'OPCVM figure dans la note détaillée.

► **Profil de risque :**

Votre argent sera principalement investi dans des instruments financiers sélectionnés par la société de gestion. Ces instruments connaîtront les évolutions et les aléas des marchés.

La SICAV est un OPCVM classé « Diversifiés ».

L'investisseur est donc exposé aux risques suivants :

- Risque lié à la détention d'obligations convertibles : la valeur des obligations convertibles dépend de plusieurs facteurs : niveaux des taux d'intérêt, risque de crédit émetteur, évolution des prix des actions sous-jacentes, évolution du prix du dérivé intégré dans l'obligation convertible. Ces différents éléments peuvent entraîner une baisse de la valeur liquidative de l'OPCVM.

- Risque actions : Si le marché des actions baisse, la valeur liquidative de la SICAV peut baisser.

- Risque de taux : les obligations convertibles perdent de la valeur en cas de hausse des taux (et toutes choses égales par ailleurs), ce qui peut entraîner une baisse de la valeur liquidative de la SICAV.

- Risque de crédit : une partie du portefeuille peut être investie en obligations privées. En cas de dégradation de la qualité des émetteurs, par exemple de la notation financière, la valeur des obligations privées peut baisser et ainsi faire baisser la valeur liquidative de la SICAV. L'évolution de la valeur liquidative est également sensible à la variation des spreads (marges émetteurs) de crédits de tous les types de titres de créance en portefeuille.

- Risque de change : en cas de baisse du taux de change par rapport à la devise de référence, la valeur liquidative de la SICAV pourra baisser.

- Risque de perte en capital : aucune protection ou garantie n'est mise en place, le capital peut donc ne pas être restitué intégralement.

Le détail des risques mentionnés dans cette rubrique se trouve dans la note détaillée.

► **Souscripteurs concernés et profil de l'investisseur type :**

La SICAV est ouverte à tous souscripteurs.

Elle est éligible aux contrats d'assurance-vie en unités de compte.

Profil type de l'investisseur et durée de placement recommandée :

La durée minimale de placement recommandée est de 3 ans. Le montant qu'il est raisonnable d'investir par chaque investisseur dans cet OPCVM dépend de sa situation personnelle. Pour le déterminer, il doit tenir compte de son patrimoine personnel, de ses besoins actuels et de la durée de placement recommandée, mais également de son souhait de prendre des risques ou au contraire, de privilégier un investissement prudent. Il

lui est également recommandé de diversifier suffisamment ses investissements afin de ne pas les exposer uniquement aux risques de cet OPCVM.

INFORMATIONS SUR LES FRAIS, LES COMMISSIONS ET LA FISCALITE

► Frais et commissions :

Commissions de souscription et de rachat :

Les commissions de souscription et de rachat viennent augmenter le prix de souscription payé par l'investisseur ou diminuer le prix de remboursement. Les commissions acquises à l'OPCVM servent à compenser les frais supportés par l'OPCVM pour investir ou désinvestir les avoirs confiés. Les commissions non acquises reviennent à la société de gestion, au commercialisateur, etc.

Frais à la charge de l'investisseur, prélevés lors des souscriptions et des rachats	Assiette	Taux
Commission de souscription non acquise à l'OPCVM	Valeur liquidative x Nombre d'actions	2,00% maximum
Commission de souscription acquise à l'OPCVM	Valeur liquidative x Nombre d'actions	Néant
Commission de rachat non acquise à l'OPCVM	Valeur liquidative x Nombre d'actions	Néant
Commission de rachat acquise à l'OPCVM	Valeur liquidative x Nombre d'actions	Néant

Frais de fonctionnement et de gestion :

Ces frais recouvrent tous les frais facturés directement à l'OPCVM, à l'exception des frais de transaction. Les frais de transaction incluent les frais d'intermédiation (courtage, impôts de bourse, etc) et la commission de mouvement, le cas échéant, qui peut être perçue notamment par le dépositaire et la société de gestion de portefeuille.

Aux frais de fonctionnement et de gestion peuvent s'ajouter :

- des commissions de sur performance. Celles-ci rémunèrent la société de gestion dès lors que l'OPCVM a dépassé ses objectifs. Elles sont donc facturées à l'OPCVM ;
- des commissions de mouvement facturées à l'OPCVM ;
- une part du revenu des opérations d'acquisition et cession temporaires de titres.

Pour plus de précision sur les frais effectivement facturés à l'OPCVM, se reporter à la partie B du prospectus simplifié.

Frais facturés à l'OPCVM	Assiette	Taux annuel TTC maximum Barème
Frais de fonctionnement et de gestion (incluant tous les frais hors frais de transaction, de sur performance et frais liés aux investissements dans des OPCVM ou fonds d'investissement)	Actif net	2,392 % TTC maximum
Commission de surperformance	Néant	Néant
Commission de mouvement : Perçue par la société de gestion	Prélèvement sur chaque transaction ou opération	<u>Bourse française</u> -Obligations françaises : Max 0,24% -Obligations convertibles françaises : Néant -Actions françaises et assimilées : Max 0,24% -Actions étrangères côtées à Paris : Max 0,24% <u>Bourse étrangère</u> -Obligations : 368€ /opération -Obligations convertibles : 368€ /opération -Actions : Max 0.48% <u>Produits dérivés</u> -Options sur actions et sur indices : Max. 0.80%TTC de la prime -Futures : <i>contrat en Par Lot TTC</i> .Euro Max. 0,90 € Pour les autres futures en devise: contre valeur de 0,90 € par lot

Les frais de fonctionnement et de gestion sont directement imputés au compte de résultat de l'OPCVM.

► **Régime fiscal :**

L'OPCVM peut faire l'objet de souscription dans le cadre de contrat d'assurance vie libellé en unité de compte.

L'OPCVM en tant que tel n'est pas sujet à imposition. Selon votre régime fiscal, les plus-values et revenus éventuels liés à la détention des actions de l'OPCVM peuvent être soumis à taxation. Nous vous conseillons de vous renseigner à ce sujet auprès du commercialisateur de l'OPCVM.

INFORMATIONS D'ORDRE COMMERCIAL

► **Date et périodicité d'établissement de la valeur liquidative :**

La valeur liquidative est établie chaque jour où les marchés Euronext Paris sont ouverts à l'exception des jours

fériés légaux en France, ou de fermeture du Crédit du Nord.

Une information sera apportée aux porteurs de parts avant chaque jour de fermeture du Crédit du Nord.

► **Conditions de souscription et de rachat :**

Les demandes de souscriptions et de rachats sont centralisées chaque jour d'établissement de la valeur liquidative (J) avant 15h45 . Ces demandes sont exécutées sur la base de la valeur liquidative établie en J, calculée et publiée en J+1 ouvré.

► **Etablissements habilités à recevoir les souscriptions et les rachats :**

Etablissement en charge de la centralisation des ordres de souscription et de rachat :

Société Générale

Adresse postale du centralisateur teneur de registre :

32, rue du Champ de Tir

44000 Nantes

► **Lieu et modalités de publication ou de communication de la valeur liquidative :**

La valeur liquidative de l'OPCVM est disponible sur simple demande auprès des agences des établissements commercialisateurs et sur les sites Internet des banques du groupe Crédit du Nord. .

► **Caractéristiques des parts :**

• **Affectation du résultat :**

Action C : Capitalisation

• **Devise de libellé des actions :**

Action C : Euro

• **Montant minimum de la première souscription :**

Action C : 1 dix-millième d'action

• **Montant minimum des actions souscrites ultérieurement :**

Action C : 1 dix-millième d'action

- **Décimalisation** : dix- millième d'action

- **Valeur liquidative d'origine** :

Action C : 15,24 euros

- ▶ **Date de clôture de l'exercice comptable** : dernier jour de bourse du mois de septembre

- ▶ **Date de clôture du premier exercice comptable** : dernier jour de bourse du mois de décembre 1973

- ▶ **Date de création** : Cet OPCVM a été agréé par l'Autorité des Marchés Financiers le 29 décembre 1972. Il a été créé le 17 février 1973.

INFORMATIONS SUPPLEMENTAIRES

Les derniers documents annuels et périodiques sont adressés dans un délai d'une semaine sur simple demande écrite du porteur auprès des établissements commercialisateurs.

Toute demande d'explication peut également être adressée par mail à : contact@etoile-gestion.com .

Le document "politique de vote" et le rapport rendant compte des conditions dans lesquelles les droits de vote ont été exercés sont consultables sur le site internet <http://www.etoile-gestion.com> ou adressés à tout porteur qui en ferait la demande auprès de :

ETOILE GESTION

adresse postale : CS 91553

91, Boulevard Pasteur - 75730 PARIS Cedex 15

Des informations supplémentaires peuvent être obtenues auprès de votre conseiller habituel.

Date de publication du prospectus : 18 janvier 2012

Le site de l'AMF (www.amf-France.org) contient des informations complémentaires sur la liste des documents réglementaires et l'ensemble des dispositions relatives à la protection des investisseurs. Le présent prospectus simplifié doit être remis aux souscripteurs préalablement à la souscription.



PARTIE B STATISTIQUES

Affectation des résultats / Code ISIN

FR0010501635

Devise de référence: EUR

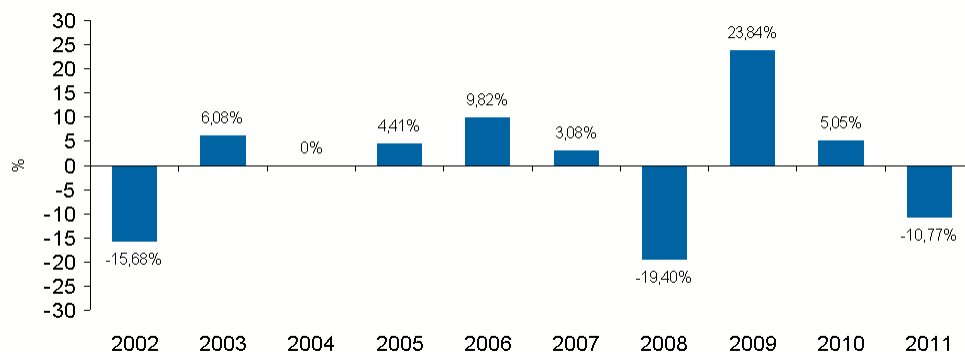
AVERTISSEMENT

La performance passée ne garantit pas de futurs bénéfices et n'est pas constante dans le temps. Un investissement peut s'apprécier ou se déprécier en fonction des fluctuations du marché et les investisseurs peuvent perdre le montant initialement investi.

Indice de référence au 31/12/2011

100.00% FONDS NON BENCHMARKE

■ PERFORMANCES AU 31/12/11



■ PERFORMANCES AU 31/12/11

Annualisées

Performances	1 an	3 ans	5 ans
ETOILE CONVERTIBLES	-10,77%	5,10%	-0,72%
100% FONDS NON BENCHMARKE	-	-	-

La performance est calculée en tenant compte des dividendes nets réinvestis.

■ PRESENTATION DES FRAIS FACTURES A L'OPCVM AU 30/09/11

Frais de fonctionnement et de gestion	1,75%
Coût induit par l'investissement dans d'autres OPCVM ou fonds d'investissement	N/A
Ce coût se détermine à partir :	
des coûts liés à l'achat d' OPCVM et fonds d'investissement	N/A
déduction faite des rétrocessions négociées par la société de gestion de l'OPCVM investisseur	N/A
Autres frais facturés à l'OPCVM	0,04%
Ces autres frais se décomposent en :	
commission de surperformance	0,00%
Commissions de mouvement	0,04%
Total facturé à l'OPCVM au cours du dernier exercice clos	1,79%

Les données relatives aux transactions doivent être appréciées en fonction de la stratégie d'investissement de l'OPCVM. Ainsi, la donnée action n'est pas pertinente pour un OPCVM investi exclusivement en produit de taux et réciproquement.

■ INFORMATIONS SUR LES TRANSACTIONS AU 30/09/11

Taux de rotation du portefeuille: 0,00%

Frais de transactions sur le portefeuille actions par rapport à l'actif moyen: 0,00%

Les transactions entre la société de gestion pour le compte des OPCVM qu'elle gère et les sociétés liées ont représenté sur le total des transactions de cet exercice :

Classe d'actif	Transaction
ACTION	45,32%
Titres de créance	26,15%

Frais de fonctionnement et de gestion

Ils recouvrent tous les frais facturés directement à l'OPCVM, à l'exception des frais de transaction, et le cas échéant, de la commission de surperformance. Les frais de transaction incluent les frais d'intermédiation (courtage, impôts de bourse, ...) et la commission de mouvement (voir ci-dessous). Les frais de fonctionnement et de gestion incluent notamment les frais de gestion financière, les frais de gestion administrative et comptable, les frais de dépositaire, de conservation et d'audit.

Coût induit par l'achat d'OPCVM et/ou de fonds d'investissement

Certains OPCVM investissent dans d'autres OPCVM ou dans des fonds d'investissement de droit étranger (OPCVM cibles).

L'acquisition et la détention d'un OPCVM cible (ou d'un fonds d'investissement) font supporter à l'OPCVM acheteur deux types de coûts évalués ici :

- Des commissions de souscription/rachat. Toutefois la part de ces commissions acquises à l'OPCVM cible est assimilée à des frais de transaction et n'est donc pas comptée ici.
- Des frais facturés directement à l'OPCVM cible, qui constituent des coûts indirects pour l'OPCVM acheteur. Dans certains cas, l'OPCVM acheteur peut négocier des rétrocessions, c'est-à-dire des rabais sur certains de ces frais. Ces rabais viennent diminuer le total des frais que l'OPCVM acheteur supporte effectivement.

Autres frais facturés à l'OPCVM

D'autres frais peuvent être facturés à l'OPCVM. Il s'agit :

- Des commissions de surperformance. Celles-ci rémunèrent la société de gestion dès lors que l'OPCVM a dépassé ses objectifs ;
- Des commissions de mouvement. La commission de mouvement est une commission facturée à l'OPCVM à chaque opération sur le portefeuille. Le prospectus complet détaille ces commissions. La société de gestion peut en bénéficier dans les conditions prévues en partie A du prospectus simplifié.

Les commissions de souscription et/ou de rachat acquises à l'OPCVM (perçues par l'OPCVM) viennent en déduction des éventuelles commissions de mouvement (payées par l'OPCVM). En conséquence, un taux négatif pour les commissions de mouvement est représentatif d'un montant de commissions acquises à l'OPCVM supérieur à celui des commissions de mouvement.

L'attention de l'investisseur est appelée sur le fait que ces autres frais sont susceptibles de varier fortement d'une année à l'autre et que les chiffres présentés ici sont ceux constatés au cours de l'exercice précédent.

■ DATE DE PUBLICATION

19/03/12